

NIE MA WYTLUMACZENIA DLA PRZEMOCY DOMOWEJ

Czym jest przemoc domowa?

Przemoc domowa polega na fizycznym, psychicznym lub psychologicznym znęcaniu się nad kobietą przez partnera lub byłego partnera. Przemoc domowa może obejmować:

Przemoc fizyczną: bicie, uderzanie pięścią, kopanie, szczypanie, rzucanie lub rozbijanie przedmiotów, grożenie komuś zadaniem krzywdy.

Przemoc seksualną: zmuszanie kogoś do wykonywania czynności seksualnych wbrew woli tej osoby, włączając gwałt.

Przemoc emocjonalną: Ciągłe upokarzanie, ciągłe sprawdzanie kogoś, uniemożliwianie komuś chodzenia do pracy, szkoły lub odwiedzania rodziny i przyjaciół.

Co robimy, gdy dowiadujemy się o przemoc wobec dzieci i młodzieży?

Po otrzymaniu zgłoszenia dotyczącego incydentu przemocy domowej, policja upewnia się, czy członkami danej rodziny są dzieci lub młodzież.

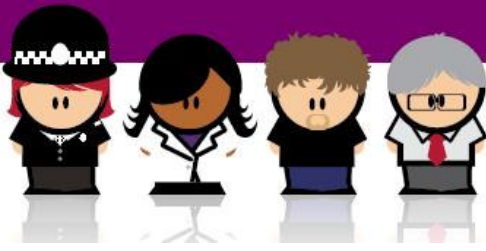
Ludzie zazwyczaj martwią się co będzie działo się dalej.



Co dzieje się dalej?

Po powrocie na komisariat policjant wypełnia formularz. Jest on wypełniany za każdym razem, gdy dochodzi do przemocy w domu, w którym przebywają albo mieszkają dzieci lub młodzież. Formularz ten jest potem przekazywany funkcjonariuszowi policji, którego zadaniem jest zdecydowanie, czy należy podjąć jakieś działania, żeby dziecko lub młoda osoba były bezpieczne. Jeżeli policjant uzna, że należy podjąć działania, przekaże ten formularz grupie specjalistów (policja, służba zdrowia, opieka społeczna, szkolnictwo), która spotyka się regularnie.





Dundee



Violence Against Women Partnership

Working Together to Tackle Domestic Abuse and Sexual Violence

podjęcie działań mających na celu ochronę dziecka.

• **Zgłoszenie do kuratora do spraw nieletnich:**

Dzieje się tak, gdy grupa uważa, że potrzeby dziecka nie są zaspokajane lub istnieje istotne ryzyko, że mogą nie być zaspokajane oraz gdy konieczne może być zastosowanie obowiązkowego nadzoru. Rodzice dziecka/ dzieci, którymi zajmuje się grupa, otrzymają list informujący ich o tym, jak również o decyzjach które zostały podjęte przez tę grupę.

Grupa chce mieć pewność, że dzieci i młodzież mieszkająca w Dundee są bezpieczne oraz chce zaoferować rodzinom pomoc w radzeniu sobie z takimi problemami jak przemoc domowa. Jeśli rodziny mają już kontakt z pracownikiem opieki społecznej, zostaną powiadomieni o możliwych obawach, aby wiedziały co się dzieje.

Spotkania grupy mają na celu upewnienie się, że dzieci i młodzież mieszkająca w Dundee są bezpieczne. Innym celem spotkań jest, przedyskutowanie możliwości wsparcia dla dzieci, młodzieży i rodziców/opiekunów. Grupa składająca się z przedstawicieli różnych agencji rozważy każdą obawę związaną z dzieckiem/dziećmi i zadecyduje o podjęciu dalszych możliwych czynności. Takimi czynnościami mogą być:

- **Brak dalszych działań:** oznacza to, że sytuacja dziecka/dzieci jest znana i nie jest planowane wykonanie żadnych, dalszych czynności.
- **Czynności zostały już podjęte:** oznacza to, że sytuacja dziecka/dzieci jest znana ośrodkowi lub służbie publicznej i wykonywane są już czynności związane ze sprawą. Czynności takie to np.: wizyta pracownika, a następnie brak dalszych działań.
- **Bezpośrednie zgłoszenie sprawy do jednego ośrodka (np. służby zdrowia, opieki społecznej):** w tym przypadku w sprawę zostanie zaangażowany tylko jeden ośrodek.
- **Działania grupy składającej się z przedstawicieli różnych agencji.** Są podejmowane gdy w sprawę mającą na względzie bezpieczeństwo dziecka/dzieci zaangażowanych jest więcej niż jeden urząd służby publicznej. Może oznaczać to przekazanie sprawy do Grupy Wspólnego Działania (Joint Action Team) lub w przypadku bardzo poważnych obaw, wystąpienie o

PAMIĘTAJ

Kobiety i dzieci nie ponoszą winy za to co się dzieje. To nie jest ich wina. Istnieją ludzie, którzy mogą pomóc. Jeśli masz jakieś pytania lub potrzebujesz więcej informacji, zadzwoń:

Tayside Police (Policja Regionu Tayside),
Central Division Domestic
Abuse Officer (Pracownik ds.
Przemocy w Domu Wydziału Centralnego):
01382 591912