

НЕТ ОПРАВДАНИЯ ДОМАШНЕМУ НАСИЛИЮ

Что такое домашнее насилие?

Домашнее насилие – это физическое, умственное или психологическое насилие партнера или бывшего партнера над женщиной. Домашним насилием может считаться:

Физическое насилие: избиение, удары руками, удары ногами, хватание, бросание или разбивание вещей, угрозы причинить боль кому-либо.

Сексуальное насилие: принуждение к действиям сексуального характера, которые партнеру делать не хочется, включая изнасилование.

Эмоциональное насилие: постоянное унижение личности, постоянная слежка, запрет на работу или учебу, запрет на общение с семьей или друзьями.

Как мы решаем проблемы с детьми и молодежью?

Когда полиция навещает дом после сообщения об случае домашнего насилия, они поинтересуются, есть ли в семье дети или молодые люди.

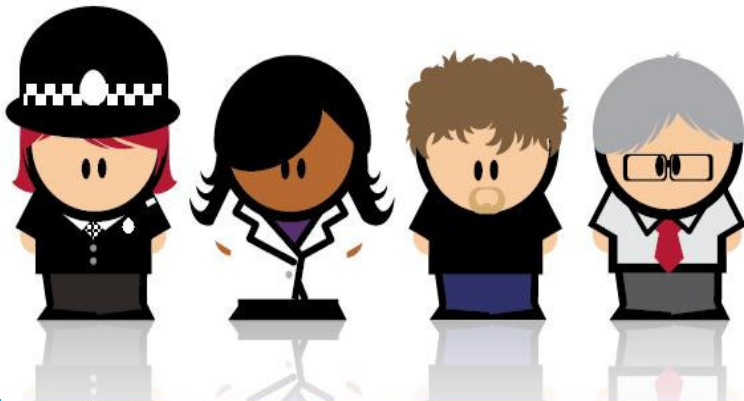
Люди часто переживают о том, что случится дальше.



Что произойдет теперь?

Когда офицер полиции вернется в участок, он/она заполняет форму. Такая форма заполняется каждый раз при инциденте с элементами домашнего насилия в семье, где присутствуют или проживают ребенок или молодые люди.

Форма затем передается сотруднику полиции, который решит, следует ли принять меры по защите ребенка или молодого человека. Если полицейский сочтет, что меры должны быть приняты, он/она передаст эту форму группе профессионалов (полиции, здравоохранения, социальной работы и образования), встречи которых проходят регулярно.





Dundee



Violence Against Women Partnership
Working Together to Tackle Domestic Abuse and Sexual Violence

Целью работы группы является обеспечение безопасности детей и молодых людей в Данди. В ее функции также входит обсуждение существующей поддержки для детей, молодежи и родителей/опекунов.

Эта межведомственная группа обсудит любые возникшие беспокойства по поводу ребенка/детей и решит, что делать дальше. Некоторые из возможных решений перечислены ниже:

- **Никаких дальнейших действий:** означает, что больше ничего не произойдет и на этом этапе не будет предпринято никаких действий.
- **Проблема уже на контроле и принимаются меры:** это означает, что ребенок/дети уже известны агентству, и оно уже занимается данным вопросом. Это решение может включать в себя визит работника и на этом все закончится.
- **Прямое направление в определенное агентство (например, здравоохранения, социальной работы):** используется, когда вовлечено только одно агентство и не требуется участия других служб.
- **Действия межведомственной группы:** она привлекается, когда существует надобность в участии более чем одного агентства для защиты ребенка/детей. Это может включать в себя последующую передачу дела в группу совместных действий), или, в случае наличия серьезных опасений, принятие неотложных мер по защите ребенка.

- **Направление к детскому обозревателю:** используется, когда группа уверена, что у ребенка есть существенные потребности, которые не удовлетворяются, или что ребенок может подвергаться существенному риску, и могут потребоваться принудительные меры по надзору. Если дело вашего ребенка/детей будет обсуждаться межведомственной группой, вы получите письмо, извещающее вас об этом, а также о принятых решениях.

Группа хочет убедиться, что дети и молодежь в Данди находятся в безопасности и предложить семьям поддержку, чтобы помочь с проблемами, вроде домашнего насилия.

Если семьи уже имеют контакт с Работником Поддержки, им скажут о беспокойстве по поводу проблемы, чтобы они знали, что происходит.

ВСЕГДА ПОМНИТЕ

Женщин и детей нельзя винить в том, что происходит. Это не их вина. Существуют люди, которые могут помочь.

Если у вас есть любые вопросы или вам нужно больше информации, пожалуйста, обращайтесь:

Полиция Тейсайд

Офицер Центрального подразделения

по вопросам семейного насилия:

01382 591912